



快適住まい

さいたま
住宅生協
2020.5
No.101

発行・さいたま住宅生活協同組合 〒330-0062 さいたま市浦和区仲町2-10-12 TEL048-835-2801 フリーコール0120-502-817-www.houscoop.or.jp

住宅生協が造る家「明日家」 木の良さを最大限生かした家



木材の地産地消でSDGsに貢献

さいたま住宅生協が造る家「明日家」は、自然素材を取り入れ特に無垢材を基調とした人にやさしい空間を提供し、SDGsにも大きく貢献する家です。無垢材を使用することは、二酸化炭素排出量の削減など、地球環境にやさしく、基準に従って建てられた建

築物は、木造でも鉄筋コンクリート造や鉄骨造と同等の耐震性を有します。また、無垢材を基調とした家は、予防・安全・静養・睡眠・育児・介護、豊かな生活など住み心地の良い家を実現化します。住宅生協はこれらの良さを組合員へ情報提供していきます。

国連が提唱するSDGsに貢献 持続可能な開発目標

マンションリフォーム



書斎の収納棚と織部床

今回訪れた新井宅はJR武蔵浦和駅から徒歩15分、幹線道路から少し入った築36年のマンションの4

終活も考慮し



新井ご夫妻

さいたま市
新井宅

水回りすっきり広く なごめる空間の書斎へ

階。ベランダから見える景色は、「西に富士山、南にスカイツリーと眺めが最高です」とご主人は眉を細めて話します。

今回のリフォームは、玄関の大型収納棚、奥さまの書斎の改修、洗面台と一体にした収納棚と浴室の改修、リビングのクロスの張替え等です。リフォームのきっかけは築36年で壁や天井の劣化が目立ち、また終活の一環として不要なものを整理するためでした。特に奥さまが気に入っているリフォームは書斎。部屋の壁に机を兼ね備えた大きな収納棚が二つ、その間に織部床風な造作に、親からもらった掛軸が飾られています。織部床とは、安土桃山時代の茶人古田織部が好んだ床の様式、床の奥行きがなく、床に見立てた壁の天井に回縁の下に化粧板をつけ折釘を打ち、懸物をかけるようにしたもので

す。張り替えた畳と織部床にかけられた掛軸は落ち着いた部屋を演出し、「お茶を飲んだり音楽を楽しんでます」と奥さまは言います。また、改修された水回りの洗面台は収納棚と一体になり白で統一され清潔感あふれる空間に変わりました。リビングも広く明るくなりました。リフォームの基本的な構想は奥さまが考えていることを図面にし、打ち合わせに時間をかけて取り組みました。

「私の家もやって」

仕事は丁寧にしてもらったと話すご主人。周りに気遣う仕事は、リフォームの際に毎回出るごみを1階まで運びその際最後に4階から1階まで塵一つ残さず掃除をしながらごみを持ち帰り、騒音を抑えた仕事ぶりは「いつリフォームしたの」



白で統一された収納と洗面台

と言われるほど。またご夫妻が住みながらのリフォームで、「職人が時間厳守で仕事前に丁寧な一日の仕事内容を説明してくれ安心して生活しながらリフォームが出来ました」と話します。最後に上の階の人が水回りのリフォームを見て住宅生協に「自分の家もお願ひしたい」と受注が広がった話をしてきました。

木の良さを生かし 健康 さわやか 安らぎ のたたずまい



「明日家」仕様の家

**健康効果、環境貢献
研究者グループからの報告**

「最新データによる木材・木造住宅のQ&A」は、国立研究開発法人森林総合研究所、大学の教授・准教授など関係分野に秀でた執筆者により科学的データに裏付けられた解説です。住宅生協が造る家「明日家」は無垢の木を基調とした構造で、木の良さを知ってもらうため連載しました。

予防の効果

木の内装にすることで風邪・インフルエンザにかかりにくい湿度環境をつくりだし、木質フローリングにすることで喘息・アレルギー反応を引き起こすダニを減らすことが出来ます。高湿度環境ではカビが繁殖しやすく、低湿度環境ではウイルスの活動が活発になります。冬の木造校舎と鉄筋コンクリート校舎の温湿度比較すると、高湿度・低湿度環境になりにくい安定した木造校舎の方がインフルエンザにかかりにくい環境(図1)にあることが知られています。また、ダニが最も繁殖する8、9月で床をじゅうたんやカーペットから木質フローリングに替えることでダニの数を四分の一に軽減しました。(図2)



無垢材をたっぷり使った家「明日家」

静養の効果

室内の壁、床、天井など塗装をしていない木材で仕上げることで、木材の持つ調湿性を利用して室内空気湿度をある程度安定的に保つことが出来ます。エアコンなど機械的な方法に加えて、木材の調湿効果を活用することで、室内の湿度環境を一定に保つことが出来ます。木材は、室内空気の温度・湿度の変化に応じて、水分を放出したり吸収したりします。その結果、湿度と湿度に応じて一定の含水率(図3)を示します。これが木材が持つ大きな特徴で室内空気の湿度をある程度安定的に保つことが出来、効果は夏蒸し蒸ししない、冬乾燥しすぎない環境を作ります。

育児・介護の効果

人との親和性の良い木材の性質(温かさ、堅さ、なめらかさ、吸湿性、見た目、香り等)は、介護される人にも介護する人にもちょうど良い環境づくりに適しています。筋力や視力の衰えた高齢者が家の中を一人で移動できるように、要所に手す

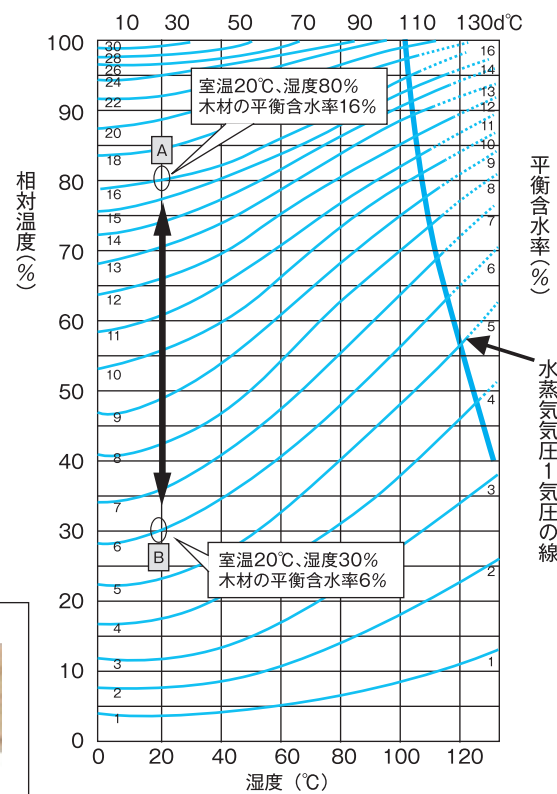


図3 温湿度と平衡含水率の関係



図4 多彩な木目模様(上段:板目 下段:柱目)

「住まい」は人権の思想を具現化

出典 木造振興株式会社
最新データによる木材・木造住宅のQ&Aより

りをつけることもよく行われます。この時、手すりとしての実用性はもちろん必要ですが、一緒に住む家族にとっても満足度のいくものにするには、室内の美観を損なわないインテリアで、木製の手すりであれば、手になじむ握り心地と温かな木材色の木目模様(図4)が表現に表れるのでそのような要望に応えることが出来ます。また、介護で問題になる悪臭や感染症でも消臭効果や抗菌作用を発揮します。

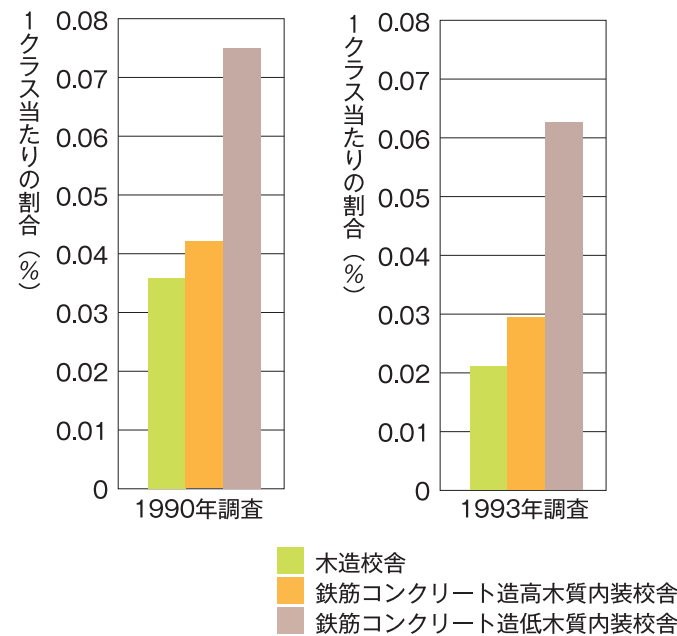


図1 各インフルエンザによる学級閉鎖割合

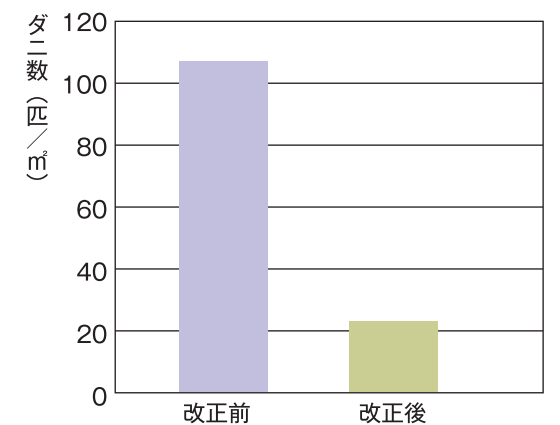


図2 木質フローリング改装前後のダニの数

さいたま住宅生協のシロアリ予防・駆除工事

セントリコン™・システムとは、習性を利用した新発想の防除法。薬をまかずに巣ごと退治するシステムです。... シロアリの習性を利用して巣ごと退治する防除法です。

シロアリの生態・習性を熟知したプロが4つのステップであなたの家を守ります！

Step.1

セントリコン・ステーションの設置

「セントリコン・ステーション」と呼ばれる特殊な容器を家の周辺にセット。加害状況や活動範囲を調査した上で、「セントリコン・ステーション」を建物の外周などに設置します。※約3mピッチで設置。

Step.3

ベイトイング

薬剤の設置
シロアリの存在を確認したら、活動が認められたステーションへのみ餌のように調製した薬剤が入っている「ベイトカップ」を設置します。※遅効性の薬剤のため、シロアリは餌を食べ続けコロニー（巣）全体に広がっていきます。

Step.2

モニタリング

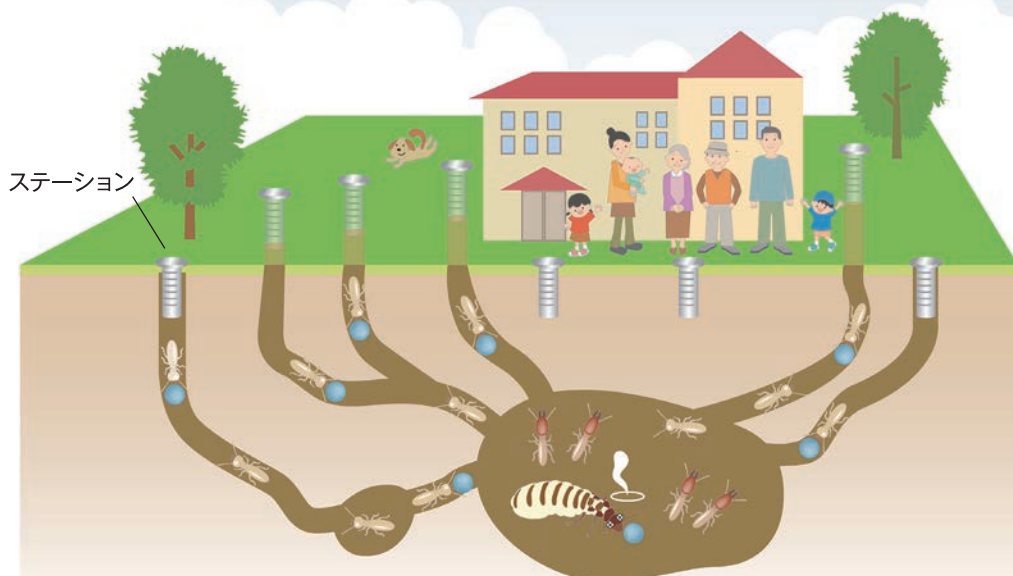
シロアリの活動状況を調査
「セントリコン・ステーション」に収めたモニタリングデバイス（餌木）を定期的に点検し、シロアリの存在や有無を確認します。

Step.4

再モニタリング

薬剤の設置後も定期巡回管理
シロアリの死滅後も再モニタリングを行い新たな進入がないかを引き続き監視します。進入が認められた場合すぐに新たな薬剤を投与し、駆除へ。新たな被害を未然に防ぎます。

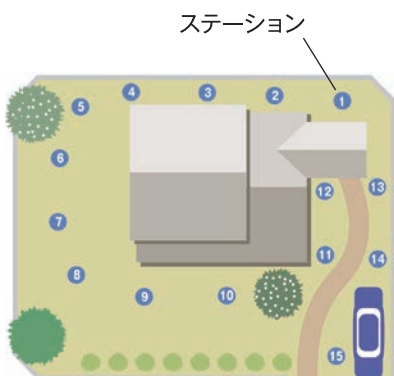
シロアリの巣の様子



参考事例

建物外周32.4m
(1階床面積20坪)
セントリコンシステム工事費
・160,380円(税込) 初期費用
初年管理費
・33,000円(税込)

※2年目以降は管理費のみ
※毎年の管理費33,000円/年



敷地に対するステーションの配置

薬剤をまかない シロアリ予防・駆除

セントリコン™・システム

まずは自己診断

築5年以上経過している	床や畳がきしんだりフワフワしている	羽アリが出たことがある	浴室の壁(タイル)にヒビ割れがある	建物外周や基礎にヒビ割れがある
風通しの悪い立地である	増改築をしている(近隣含む)	シロアリ防除工事をしてから5年以上経過している	近隣でシロアリ防除工事をした(被害があった)	敷地、または周辺に杭や木材(廃材)がある

0~2個	シロアリ危険度=小	築5年以上、またはシロアリ防除工事をしてから5年以上経過している場合は無料点検をお勧めします。
3~6個	シロアリ危険度=中	早急にシロアリ無料点検を行うことをお勧めします。
7~10個	シロアリ危険度=大	早急にシロアリ駆除のご相談をお勧めします。

「新型コロナウイルス」への対応

シロアリ床下点検調査及び予防工事においては、訪問時に手のアルコール消毒と、マスクの着用をし、新型コロナウイルス感染症予防対策をしております。

そんな悩みを持っている方

子どもがいるけど大丈夫?

ペット飼ってるんだけど...

薬剤の臭いが気になる

シロアリがずっと家を守りたい!

環境に影響が少ないものは無い?

床高が低い...

薬にアレルギーがあるんだけど...

こんな心配にも対応

薬剤をまかない

〈セントリコン™・システム〉がお勧めです

「TM」が付記された表示は、デュボン、ダウ・アグロサイエンスもしくはパイオニアならびにこれらの関連会社または各所有者の商標

住まいの学習講座

第20回住まいの学習講座

日時 2020年5月30日(土) 午後2時から午後5時
会場 越谷サンシティホール 第1会議室
越谷市南越谷1-2876-1

1部 テーマ シニア世代のリフォームで大切なこと
講師 勝見 紀子 一級建築士

2部 テーマ 住宅生協の住まいづくり「明日家」を考える
講師 嘉藤 剛 一級建築士

第21回住まいの学習講座

日時 2020年6月6日(土) 午後2時から午後5時
会場 さいたま住宅生協会館 3階
さいたま市浦和区仲町2-10-12

1部 テーマ 豊かな庭づくりとインドアグリーンのすすめ
講師 松山 千晶 一級建築士

2部 テーマ 「夏涼しく冬暖かい家」をつくる
講師 嘉藤 剛 一級建築士



住宅生協会館にて

入場無料
どなたでも参加できます。
住宅相談も会場でおこないます。
新築、増改築、リフォームなどをお考えの方、お気軽にご利用ください。
6月6日の住宅生協会館講座会場は、床を県産ヒノキ材、壁・天井を漆喰の「明日家」仕様で仕上げられています。他の自然素材も見ることができますので、学習講座と合わせてぜひご見学ください。

さいたま住宅生協組合員は団体掛金が適用となります

こくみん共済 coop のマイカー共済
インターネットで簡単お見積もり

さいたま住宅生協 HP ▶ こくみん共済 coop マイカー共済 ▶ 協力団体専用マイカー共済掛金試算ページ

1119A000 **こくみん共済 NEWS**

たすけあいの輪をむすぶ **こくみん共済 埼玉推進本部**
[埼玉県労働者共済生活協同組合]

「こくみん共済 coop」は営利を目的としない保障の生協として共済事業を営み、相互扶助の精神にもとづき、組合員の皆さまの安心とゆとりある暮らしに貢献することを目的としています。この趣旨に賛同いただき、出資金を払い込んで居住地または勤務地の共済生協の組合員となることで各種共済制度をご利用いただけます。

〈お問い合わせ〉
こくみん共済 coop 埼玉推進本部 生協・法人課
さいたま住宅生協係まで
☎048-822-0648
月～金：9時～17時（祝日・年末年始を除く）

葬儀・仏事のことは全てサポートいたします。

ご使用になられた以外の請求は致しません。ご安心の明朗会計です。

家族葬

一般葬

親族葬

逝く人に家族と同じ心づかい
葬祭奉仕センター

(有) 蓮浄社

〒330-0056 さいたま市浦和区東仲町8-19
電話048-886-5118 FAX048-881-2545
[厚生労働省認定・一級葬祭ディレクター店]

0120-37-0631

ご相談受付 午前9:00～午後5:00 緊急連絡24時間受付中

組合員の信頼を高め難局を乗り越える

さいたま住宅生活協同組合

第29回通常総代会を開催します

総代名簿（敬称略）

さいたま市地区 定数17(さいたま市全域・その他)

梓直幸	小川仙一	片柳芳明	加藤理智
北爪隆夫	小菅一美	酒井隆三	高橋百合子
畑井喜四郎	原富悟	細田仁	宮崎綱雄
宮前やす	矢島哲夫		

県央地区 定数19(川口市・戸田市・蕨市・上尾市・桶川市
北本市・鴻巣市・伊奈町)

浅井勉	阿津澤武雄	大塚進一	大沼安之
勝見紀子	北村千代樹	岩田治樹	小山三恵子
木村秀一	熊谷守朗	小林啓	小山滋
佐藤誠	鈴木靖則	諏訪晃治	中村吉彦
林敏夫	伴野充	八色正博	

西部地区 定数23(富士見市・ふじみ野市・川越市・新座市
坂戸市・鶴ヶ島市・東松山市・比企郡・朝霞市・和光市・志木市)

岩丸郁也	大澤辰雄	小畑美信	梶田智洋
梶田素治	後藤たみ子	佐藤修一	紫関伸一
篠賢二	篠田博	杉山富男	谷川圭子
坪田幹男	鶴田昌弘	西尾裕見子	松本貢一
森研一	守屋康子	山本長春	湯澤徹
吉沢実			

西南地区 定数16(所沢市・入間市・狭山市・日高市・飯能市
入間郡)

東健太郎	安瀬義男	大熊健一	大津英紀
岡村優子	小川武男	小澤明	桑原秀幸
児玉捷之	小林光夫	都築濟	半田修
諸井武志	湯澤啓二	湯澤伸幸	湯澤正澄

東部北地区 定数18(春日部市・幸手市・蓮田市・久喜市
白岡市・杉戸町・宮代町)

新井雅代	江口光政	倉持昭夫	栗田俊明
小松三江	坂居亮太郎	菅原四郎	鈴木大介
関口昌男	高橋秀司	富田八郎	中里文夫
野上利行	福田哲雄	古澤実	摩庭千鶴子

東部南地区 定数14(越谷市・八潮市・三郷市・草加市
吉川市・松伏町)

秋元末光	井上光男	岩田彦太郎	小川文男
小峰大介	嘉藤剛	功刀俊文	新聞仁
鈴木生二	鈴木幸雄	土井賢吉	林芳男
樋口英郎	宮津研一郎		

県北地区 定数13(本庄市・秩父市・深谷市・熊谷市・大里郡
秩父郡・児玉郡・行田市・加須市・羽生市)

浦崎直貴	大澤まり子	金谷富蔵	斎藤真琴
篠原保夫	関谷泰弘	高村まき子	田口義雄
林保夫	若林博		

日時 2020年6月27日(土)
14時30分から17時00分
場所 さいたま共済会館 6F 602会議室
〒330-0064さいたま市浦和区岸町
7丁目5番14号
☎048-822-3330

2019年度総代会も、黒字経営で迎えることができました。2016年度から累積赤字を抜け出し、4年連続で黒字経営を継続しています。昨年10月消費税が8%から10%に増税され経済状況が大変厳しい状況の中、大変優秀な結果を残すことができました。昨年の総代会で掲げたスローガン「組合員の信頼に応え組合員が主人公を貫きます」「低迷する経済の中、安定した経営の確立を」を実践する結果となりました。

2020年度はすでにスタート

2020年は、新型コロナウイルスがパンデミックをおこし、東京五輪・パラリンピックが延期になり経済低迷は必至の状況です。

総代のみなさん。

総代会において知恵と力を寄せ合い、組合員のみなさんの信頼をさらに高めこの難局を乗り越えていきたいと考えています。

経済低迷の中 4期連続黒字